



**COOP
STARTUP**



MARCHE

QUANDO L'INNOVAZIONE QUALIFICA IL LAVORO

—
IL PROGETTO
—



Premessa

Il Progetto COOPSTARTUP Marche è promosso da **Legacoop Marche** (www.legacoopmarche.coop - Associazione che rappresenta oltre 300 cooperative marchigiane e che ha lo scopo di tutelare e far crescere le cooperative esistenti e di promuovere la nascita di nuova cooperazione) e da **Coopfond** (www.coopfond.it - Fondo mutualistico di promozione e sviluppo di Legacoop con oltre 422 milioni di euro di patrimonio netto investito) con l'obiettivo di rendere l'azione di promozione e di supporto alla creazione di imprese cooperative maggiormente efficace e rispondente ai bisogni e al contesto territoriale.

La sperimentazione è collegata al progetto nazionale COOPSTARTUP promosso da Coopfond. La finalità del progetto è quella di promuovere azioni finalizzate a stimolare e sostenere la **nascita di imprese cooperative a contenuto innovativo**: imprese cioè in cui lo spirito cooperativo si fonda su un progetto imprenditoriale basato sulla valorizzazione delle persone e sull'introduzione di innovazione nel sistema economico e sociale grazie a nuovi prodotti o processi o all'applicazione di tecnologie e know-how pre-esistenti in nuovi mercati per rispondere in maniera nuova a bisogni emergenti nelle comunità locali.

Il progetto COOPSTARTUP Marche si colloca in una regione dove l'ecosistema dell'innovazione mostra una rilevante vivacità. Anche se il concetto di impresa innovativa utilizzato nel presente rapporto risulta più ampio, per comprendere le caratteristiche del contesto dove il progetto si inserisce sono stati analizzati i primi dati relativi alle startup innovative. Da un recente studio della Fondazione Merloni, infatti, si rileva come nelle Marche si siano già costituite 89 nuove imprese innovative pari al 4,1% del totale nazionale. Si tratta di un peso leggermente superiore a quello delle Marche in termini di popolazione e di PIL.

DISTRIBUZIONE DELLE START-UP INNOVATIVE NELLE PROVINCE MARCHIGIANE PER ANNO DI ISCRIZIONE ALL'APPOSITO ALBO - (VALORI ASSOLUTI)

Provincia	2013	2014*	Totale
Ancona	33	10	43
Ascoli Piceno	7	2	9
Fermo	3		3
Macerata	19	4	23
Pesaro e Urbino	8	3	11
Totale	70	19	89

* iscrizioni fino al 9 giugno 2014

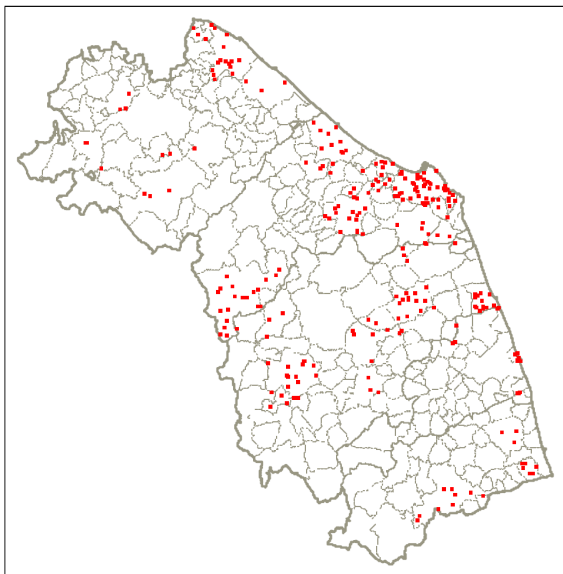
COOPSTARTUP MARCHE

Legacoop Marche
Via Dott. Sandro Totti, 10
60131 Ancona

W: www.coopstartup.it/marche
M: marche@coopstartup.it
HT: #coopstartup

T: (+39) 071 2805882
W: www.legacoopmarche.coop

LOCALIZZAZIONE DELLE START-UP INNOVATIVE A GIUGNO 2014



* iscrizioni fino al 9 giugno 2014

A fianco alle startup innovative, nella regione si è sviluppato anche il fenomeno degli spin-off universitari: società promosse da giovani universitari finalizzate all'utilizzazione economica dei risultati della ricerca, a favore delle quali le Università autorizzano la partecipazione del proprio personale di ruolo e non di ruolo, anche all'atto della costituzione, e rende disponibili alcuni servizi per facilitarne l'avvio e il primo sviluppo.

Nelle Marche sono attivi 55 spin-off di cui 37 afferenti all'Università Politecnica delle Marche, 12 all'Università di Camerino, 5 all'Università di Urbino e 1 all'Università di Macerata. Fra queste imprese si osservano già imprese cooperative ad alto contenuto di conoscenza.

Dal recente studio della Fondazione Merloni si nota come la vivacità del mondo startup nella regione Marche è alimentata da numerosi attori che promuovono iniziative ed erogano servizi nelle diverse fasi del processo imprenditoriale. In particolare, si osserva come gli interventi messi in atto negli ultimi anni a sostegno del fenomeno si siano concentrati sulla fase di stimolo alla costituzione delle imprese (startup) sostenendo l'attività di business planning e, per alcune iniziative, anche l'attività di scouting di idee imprenditoriali.

La fase di ideazione è in particolare sostenuta dalla presenza di business plan competition che nel 2014 vede la presenza di 4 proposte di dimensione regionale e altre di respiro nazionale con una attenzione verso il territorio regionale (ad esempio ItaliaCamp), diverse iniziative a livello locale (Rotary, Fidapa, ecc.). Il target principale delle iniziative che riguardano l'ideazione e lo sviluppo è costituito dai giovani, in particolare quelli con elevati livelli di scolarizzazione. Per tale ragione i proponenti di queste iniziative vedono negli studenti universitari una risorsa dalla quale attingere le nuove iniziative. Data la numerosità delle proposte, questa fase del processo imprenditoriale sembra essere quella maggiormente

oggetto di attenzione. I numeri confermano tale affermazione: nel 2013 sono stati presentati 180 progetti al concorso eCapital, 96 a "E se funzionasse?" e un centinaio a "Yes Start Up". Tutte le iniziative che si collocano in tale ecosistema stressano la capacità di crescita delle imprese e il lato high-tech del prodotto/servizio. L'obiettivo è quello di stimolare un ecosistema dell'innovazione simile ai modelli anglosassoni, capace di innovare il tessuto produttivo con imprese ad alta potenzialità di crescita basate su innovazioni radicali da un punto di vista sia tecnologico che di mercato.

Interessante è anche la tendenza tra le startup innovative marchigiane ad adottare la forma cooperativa per svolgere la propria attività. Infatti, in base ai dati del registro delle Camere di Commercio aggiornati a dicembre 2014, le startup innovative con sede nelle Marche e iscritte nell'apposita sezione del registro delle imprese sono 132 (il 4,4% delle 3.006 presenti in Italia); di queste 13 (pari a circa il 10%) sono cooperative. Se si considera che sul territorio nazionale le startup innovative in forma cooperativa sono 61, si realizza che nelle Marche questa forma giuridica tra le nuove imprese a carattere innovativo è molto più frequente che nel resto del territorio nazionale.

DISTRIBUZIONE DELLE STARTUP INNOVATIVE ISCRITTE NEL REGISTRO DELLE IMPRESE PER REGIONE

Regione	Startup Innovative	di cui cooperative
Abruzzo	43	0
Basilicata	18	3
Calabria	74	1
Campania	170	4
Emilia-Romagna	328	7
Friuli-Venezia Giulia	85	0
Lazio	294	2
Liguria	50	2
Lombardia	649	8
Marche	132	13
Molise	14	1
Piemonte	211	1
Puglia	127	2
Sardegna	97	5
Sicilia	116	4
Toscana	202	4
Trentino-Alto Adige	116	0
Umbria	35	2
Valle D'Aosta	10	0
Veneto	235	2
ITALIA	3.006	61

Fonte: Infocamere, Registro delle imprese – Sezione Startup Innovative, dicembre 2014

Il progetto e gli obiettivi

In considerazione delle finalità del progetto COOPSTARTUP Marche e del contesto regionale, la proposta è quella di indire un bando di selezione dei progetti imprenditoriali in fase di avviamento o avviati al fine di inserire gli startupper selezionati nei percorsi di incubazione reale e virtuale di Legacoop Marche. I progetti oggetto della selezione saranno quelli che hanno già affrontato un percorso di supporto e validazione del business plan e premierà i progetti che incarnano lo spirito cooperativo e il cui grado di innovazione ha riflessi positivi sull'occupazione.

Tale attività sarà svolta grazie alla partnership in essere con il concorso eCapital, business plan competition attiva sul territorio regionale dal 2000 e che nell'ultima (XIV) edizione del concorso ha registrato la sottomissione di 156 idee di impresa, di queste ben 94 hanno presentato un business plan completo e articolato superando la prima fase e accedendo così al programma di formazione. La collaborazione con il concorso eCapital si concretizzerà nella possibilità di inserire nel programma di formazione organizzato per gli startupper una giornata dedicata al modello cooperativo e alla conoscenza del programma di incubazione COOPSTARTUP Marche.

Al programma di incubazione COOPSTARTUP Marche si potrà accedere facendo apposita richiesta e superando la relativa selezione. Le startup potranno usufruire di spazi, servizi di supporto ad alto valore aggiunto e networking con attori istituzionali, di mercato e finanziari. Gli obiettivi di Coopstartup Marche :

- Valorizzare i network presenti per favorire ulteriormente la presenza di condizioni favorevoli per la nascita e lo sviluppo di nuove idee di impresa, con particolare attenzione verso quella cooperativa;
- Intercettare le risorse disponibili in competenze, relazioni, strutture e infrastrutture, tecnologie, e le possibili fonti di finanziamento (comunitarie, nazionali, regionali, private), così da creare massa critica;
- Presidiare i processi di accompagnamento allo startup cooperativo attualmente non adeguatamente sostenuti e coperti da altre iniziative;
- Co-progettare responsabilmente l'impresa insieme a risorse esperte.

In sostanza

far nascere e crescere imprese cooperative capaci di tradurre l'innovazione in occupazione qualificata in alcuni settori strategici, così da creare ricchezza e sviluppo per il territorio.

Il network e le risorse

Per raggiungere questo obiettivo Coopstartup Marche svilupperà il progetto con una rete di partner esperti in creazione d'impresa in modo da mettere in campo competenze e risorse diverse, metodologie e tecniche diversificate e non necessariamente proprie del mondo cooperativo.

La rete dei partner:

- **Università Politecnica delle Marche** (www.univpm.it)

La filosofia che guida l'Università Politecnica delle Marche è basata sulla convinzione che all'università sia attribuita una funzione primaria nello stimolare il processo virtuoso che lega la produzione di conoscenza e la sua diffusione con la capacità di tradurre conoscenza in innovazione. Missione perseguita anche con la costituzione di un apposito ufficio, l'Industrial Liaison Office, che nel corso degli anni ha consentito all'Ateneo di consolidare il rapporto con il sistema produttivo regionale e di raggiungere risultati di rilievo a livello nazionale.

Da anni l'Università Politecnica delle Marche stimola i propri giovani verso l'imprenditorialità, promuovendo spin-off universitari (40 nell'ultimo decennio) e offrendo formazione specifica su queste tematiche. L'università è attiva nella promozione di incontri sistematici con le imprese, la partecipazione ai cluster nazionali e ai progetti europei, lo stimolo e il sostegno alla creazione di incubatori di imprese innovative. Un ulteriore stimolo in questa direzione è dato dal Contamination Lab: luogo di contaminazione tra studenti di discipline diverse, aperto anche alle imprese e al territorio, dove sono sperimentati nuovi modelli formativi interdisciplinari e orientati all'innovazione e all'imprenditorialità.

- **eCapital** (www.ecapital.it)

Il concorso eCapital nasce nel 2000 e consiste nella presentazione di idee imprenditoriali innovative ai fini della realizzazione di un progetto d'impresa. Si tratta di una competizione tra business ideas che prevede formazione, assistenza imprenditoriale, legale, tributaria e commerciale, master e premi in denaro. Scopo principale del concorso è avviare anche nelle Marche quel circuito virtuoso, Giovani - Università - Venture Capital - Istituzioni - Imprese, che rappresenta il fondamentale motore dello sviluppo nella nuova imprenditoria.

Il concorso si configura come una competizione al fine di indurre i partecipanti ad assumere un atteggiamento attivo; prevede la formazione per tutti i partecipanti, la simulazione di condizioni tipiche di mercato e l'assegnazione di un premio in denaro ai migliori business plan. L'iniziativa offre ai partecipanti l'opportunità di acquisire

competenze attraverso specifica formazione, confrontarsi con altre idee ed essere supportati da professionisti ed imprenditori.
eCapital rappresenta un'occasione importante di valutazione dei progetti e di contatto privilegiato con la comunità imprenditoriale e finanziaria.

- **Marche Servizi** (www.legacoopmarche.it/articoli/servizi-amministrativi-e-fiscali)
Il Centro servizi di Legacoop Marche viene costituito il 29/01/2013 con lo scopo di erogare servizi alle cooperative aderenti alla Lega Regionale delle Cooperative e Mutue delle Marche.
I servizi erogati :
Consulenza del lavoro e servizio paghe. Fornisce alle imprese consulenza in materia contrattualistica e di diritto del lavoro, si occupa di tutti gli adempimenti relativi all'elaborazione dei cedolini paga, ai contributi previdenziali e assicurativi, nonché alle denunce periodiche e ai versamenti fiscali e contributivi.
Consulenza fiscale, societaria e servizio contabilità-amministrazione. Fornisce alle imprese consulenza e assistenza in materia fiscale e societaria per tutti gli adempimenti quotidiani (dichiarazioni, bilanci, ecc.) o straordinari (fusioni, ristrutturazioni aziendali, ecc.). Garantisce la regolare tenuta della contabilità e di tutti gli adempimenti connessi, gestendo direttamente l'intero processo amministrativo-contabile o fornendo assistenza alle imprese che lo effettuano internamente.
Consulenza di direzione e finanza agevolata. Offre al management aziendale, attraverso attività di consulenza mirate, strumenti analitici per la definizione delle strategie e delle linee operative, come ad esempio l'implementazione di sistemi di controllo di gestione, interventi di supporto al management per l'attività di gestione dell'alta direzione, marketing, analisi organizzative, ecc.
Vengono inoltre fornite attività di assistenza e consulenza in materia di finanza agevolata, dall'analisi di pre-fattibilità alla verifica di strumenti agevolativi, alla predisposizione della documentazione, all'assistenza in fase di rendicontazione.
Startup. Predisposizione break even point, redazione budget del personale, redazione bozza di statuto ed oggetto sociale, richiesta attribuzione codice fiscale/partita IVA, iscrizione ed aperture posizioni INPS e INAIL coi relativi registri obbligatori, predisposizione libri sociali obbligatori, redazione regolamenti inerenti gli scambi mutualistici tra la cooperativa e i soci.
- **Confidi Coop** (www.confidicoopmarche.it)
È una società cooperativa di emanazione delle associazioni imprenditoriali di settore e svolge la propria attività a favore delle piccole e medie imprese. La sua mission consiste nell'agevolare le imprese socie nell'accesso al credito alle migliori condizioni di mercato, assisterle nell'individuazione delle loro reali esigenze finanziarie, per consentire l'ottenimento di linee di credito a breve medio e lungo termine erogate dalle

banche convenzionate. Il consorzio Confidicoop Marche è intersettoriale, pertanto, interviene per facilitare l'accesso al credito bancario a favore delle imprese operanti in tutti i settori: agricolo, industriale, pesca, consumo, commercio, turismo e artigianato.

- **Generazioni Marche** (www.legacoopmarche.it/articoli/generazioni)

Generazioni Marche è il coordinamento dei giovani - Under 40 che operano nelle cooperative e nella struttura associativa e di sistema di Legacoop. Nasce a seguito del 38° Congresso Legacoop con l'obiettivo di approfondire le questioni generazionali, valutando le opportunità e le problematiche che i giovani affrontano nelle imprese cooperative e nelle strutture associative.

Coopstartup Marche e la rete dei partner mettono a disposizione:

- un ambiente fisico presso il quale i neoimprenditori potranno fare formazione, incontri e collocare la sede di rappresentanza della propria società;
- una serie di servizi d'incubazione per le imprese;
- opportunità di networking verso nuovi mercati, soggetti finanziari ed istituzionali, finalizzati allo sviluppo dell'impresa;
- interventi nel territorio di sensibilizzazione, promozione e facilitazione della creazione di nuova imprenditorialità con lo spirito cooperativo;
- ulteriori interventi e progetti sul trasferimento tecnologico e mirati al sostegno della cultura d'impresa.

Inoltre Coopfond prevede:

- a. per le idee imprenditoriali vincenti il bando che vengono realizzate da cooperative di nuova costituzione aderenti a Legacoop (ex lege 59/92):
 - un contributo a fondo perduto di € 5.000 per le spese sostenute per l'elaborazione del business plan e per la costituzione;
 - la possibilità di un finanziamento fino al 50% degli investimenti e fino a un massimo di € 150.000 non assistiti da garanzie, a insindacabile giudizio e a seguito di istruttoria da parte del Fondo.
- b. Per le cooperative già costituite aderenti a Legacoop (ex lege 59/92) vincenti il bando con un nuovo progetto imprenditoriale:
 - la possibilità di un finanziamento fino al 50% degli investimenti e fino a un massimo di € 150.000 non assistiti da garanzie, a insindacabile giudizio e a seguito di istruttoria da parte del Fondo.
- c. Per ultimo, sempre a seguito di istruttoria e valutazione autonoma del Fondo, possono essere forniti gli altri prodotti caratteristici di Coopfond a sostegno della promozione e sviluppo della cooperazione (come da *Regolamento d'accesso al Fondo*, www.coopfond.it).